

VÄRENDsleden

Här bjuds du på varierad paddling från smala, barrskogsomgärdade sprickdalsjöar i norr till stora slättsjöar med många fjordar och öar i söder. Åarna bjuder både på lugn paddling i slingrande vattendrag och på spännande forspaddling i snabbt strömmande vatten.

Leden är skyltad i strömriktningen från norr till söder men främst vid landtransporter. För att behålla vår fina led finns det lägerplatser för övernattnings utmed sträckan. På dessa får du tillgång till bl.a. torrass, sopkärl och eldstad – detta för en mindre kostnad. Var rädd om djur och natur!

Du bör ha med detaljerade kartor på paddlings-turen. Lämpliga är ”turist- och fritidskarta” för Växjö, Alvesta och Tingsryd. Paddlar du i Åsnen bör du ha med dig ”Karta över Åsnenområdet” utgiven av Skogsstyrelsen och Länsstyrelsen Kronobergs län.

Etapp 1

Asa - Aby 18 km, Lätt

Färden tar sin början vid Asa kyrkby. Här finns vandrarm och kanotuthyrning. I lägningsplatsen ligger i norra Asasjön. Härifrån följer du västra stranden till sjöns allra sydligaste del. Vidare går färden längs den ringlande ån som leder till Tolgasjön och vidare till Skavenäsasjön. Håll dig i sjöarnas östra delar. Längst i söder når du ett smalt slingrande parti innan du till sist stöter på ett stycke historia i form av Sveriges sydligaste sluss. Upptagningsplatsen i Aby finns på höger sida i färdriktningen, alldeles i närheten av camping och kanotuthyrning.



Nykeulla utsiktstorn
Foto: Mats Samuelsson

Tips Etapp 1

Asa berggård, med anor från 1300-talet, ligger vackert vid Asasjöns nordvästra strand. Herrgården har en brokig historia som bl a involverar den gamla asaguden Oden och en ung kvinna vid namn Cleremore Stinnes som körde jorden runt i sin Adler på 1920-talet.

Besök Nykullabjädens utsiktstorn och njut av Värends vyer. I klart väder kan du se tio kyrktorn härifrån.

Etapp 2

Aby - Evedal 15 km, Lätt

Isättningsplatsen i Aby ligger söder om slussen, ca 100 m från upptagningsplatsen. Håll dig inledningsvis till Helgasjöns västra strand. Efter lägerplatsen norr om Bruket och Lerike går leden en bit ut från land. För att komma rätt tar du sikte på östra delen av Vidrasån. Härifrån kan du ta ny riktning, antingen mot lägerplatsen på Skälensås eller mot rullstensåsen och naturreservatet Jägaregap. När färden fortsätter söderut får du snart syn på Kronobergs mäktiga slottsruin från 1300-talet. Här rekommenderas en paus för att få en fläkt av historiens vingslag. Sedan tar du sikte österut mot övergången mellan fastland och Hissö. Följ strandlinjen på västra sidan ner till den gamla brunnsorten Evedal, slutstation på denna etapp.



Kronobergs slottsruin
Foto: Mats Samuelsson

Tips Etapp 2

Rastar du vid Jägaregap kan du passa på att upptäcka naturreservatet. De 200 år gamla tallarna står som vindpinade vaktposter ut mot sjön.

Ett besök på Kronobergs slottsruin är ett måste. Läs mer om dess krigiska historia i tipsrutan här bredvid.

Vid Evedal hittar du det mesta – allt från världshus, vandrarm camping och kanotuthyrning till vackra miljöer från Smålands äldsta brunnsort. Med start på 1700-talet kunde man hotas sin gikt med hjälp av det hälsobringande vattnet.

Etapp 3

Evedal - Gemla 20 km, Lätt till svår

Etapp 3 börjar med paddling tillbaka till Kalvudden och Kronobergs slottsruin. Runda udden och fortsätt söderut. Innan du ger dig in i Helige å kan du behöva surra lasten lite extra, det är rejält strömt på sina ställen. Sträckan mellan Öjaby och Gemla är mycket vacker, dock inte helt utan hinder. Det är sex lyft/kanottransporter. Vattnet är strömt och i forsarna finns det risk att köra på stenar, speciellt vid lågvatten. Stenar bör man se upp med även i lugnare partier. Särskilt besvärliga sträckor finns strax efter Bergkvarasjön och precis innan Gemla. För att undvika kantring, följ markeringar och karta noga.

Strax efter Bergkvarasjön finns en lägerplats på södra sidan av ån. Vattnet är strömt och lägerplatsen lätt att missa. Ta det lugnt och håll utkik efter lägerplatsmarkeringen.

Tips Etapp 3

Vid lägerplatsen intill Pene kan du ta en vandring i anrika kulturmarker. För 1000 år sedan trampade vikingar samma mark som du gör nu. Vid den tiden låg här en by som hette Thuidhby (folkets by), vars gravplats finns att beskåda än idag.

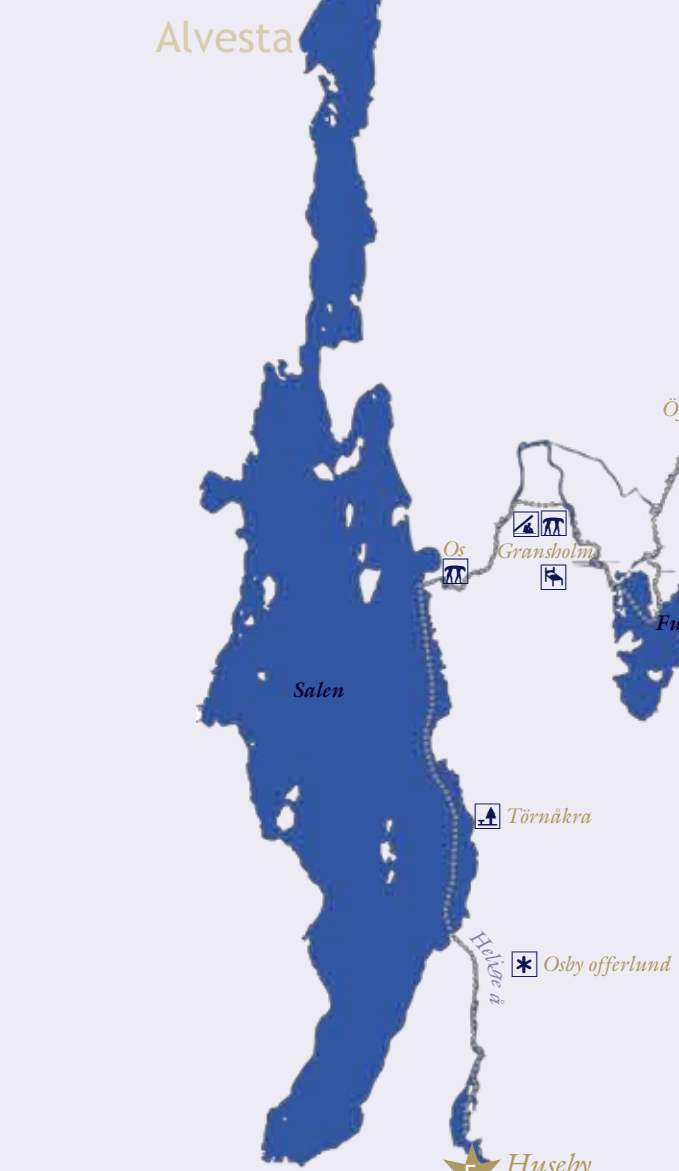


Bergkvarasjön och Bergkvaras slottsruin.
Foto: Kenneth Jonsson

Tips Etapp 3 forts

Vid Örsleds gamla kvarn precis innan Bergkvarasjön ligger en vacker stenvälsbro. Här rök ett par tusen av Nils Dackes män ihop med 500 av kungens soldater år 1542. Dacke vann och belägrade Bergkvaras slott.

När man idag ser Bergkvaras slottsruin kan det vara svårt att tro att det var ett av skandinaviens mäktigaste gods under medeltiden.



Huseby bruk, "slottet"
Foto: Mats Samuelsson

Etapp 4

Gemla - Huseby bruk 22 km, Lätt till medelsvår

Från Gemla följer en behaglig paddling genom Helige ås slingrande vatten hela vägen till Gransholm, där nästa lyft/kanottransport kommer. Passa på att titta på den fina bruksmiljön från 1800-talet.

Vid Os kommer ytterligare ett lyft/kanottransport, på ca 150 m.

Efter Os når du sjön Salen som du följer söderut på sjöns östra sida. Efter ca 4 km paddling lämnar du Salen och tar dig via Helige å till etappmålet Huseby bruk.

Sågen om Blända

Blända samlade Värends kvinnor vid Gemla för att smida planer för hur de med list skulle besegra danskarna som plundrade och brände deras Värend.

De bjöd de danska krigarna på stort gästbud, för att sedan överrumpla dem i gryningen, när männen var yravakna och rusiga. Bevåpnade med yxor och stänger slog kvinnorna ner dem till siste man. Läs mer på www.sagobygden.se



Tips Etapp 5

Längs Åsnens västra strand går den nerlagda järnvägen, Karlsbarn-Wislanda Jernväg, som byggdes på 1870-talet och lades ner 100 år senare. De fina stationsbyggnaderna finns kvar i Torne, Hulevik, Ulvö och Ålshult.

En annan viktig farled längs Åsnens västra strand är "Holländarvägen". Här gick transporter med kanoner och kanonkulor från Huseby bruk ner till tretioåriga krigets Europa.



Kajakpaddling på Åsnen
Foto: Lars-Olof Hallberg

Etapp 5

Huseby bruk - Torne 10 km, Lätt till medelsvår

För att passera Huseby bruk måste kanoten transporteras ca 300 m på land. Etappen inleds sedan med paddling genom naturreservatet Husebymadens fågelrika våtmarker. När du återigen ser öppet vatten har du nått fågelsjön Åsnen. Här är det viktigt att du är uppmärksam på gränserna för fågelsskyddsområdena.

Följ Skatelövsvikens söderut längs västra stranden. Vänd blicken mot land och du får se minnen från våra förfäder som hälsar dig i form av resta stenar på krönet av en rullstensås.

Vid etappmålet Torne är Torne bokskog, strax norr om samhället, väl värd ett besök. Här ligger stora klippblock huller om buller och mellan dem har gamla bokar och ekar rotat sig.

Huseby bruk

Huseby järnbruk startades i början av 1600-talet. Läget var perfekt - det fanns sjömalmer i sjöarna, skog till koltillverkning och vatten till energi och transport. Idag finns här mycket att se och göra. Museer för den historieintresserade, naturreservatet Husebymaden och Naturum för den naturintresserade. Barnen kan gå på småkrypsspaning med Huseby bruks naturguider eller leka av sig spring i benen på lekplatsen med lekvänliga skulpturer. Här finns sommarkafé och världshus för hungriiga och hantverk för shoppingugna.
Läs mer på: www.husebybruk.se

Kontakter:

Turistbyråer
www.vaxjo.se; Tel. 0470-73 32 80
www.alvesta.se; Tel. 0472-152 55
www.tingsryd.se; Tel. 0477-441 64

Asa
Asa vandrarm och kanotuthyrning
www.friheten.nu; Tel. 0472-26 31 10

Åby
Nordländer kanotcenter
www.nordlaender.com; Tel. 0470-933 09

Torne
Torne camping; www.vidingegaard.com; Tel. 0470-75 41 20
Torne Kanot- & Båtcener; Tel. 0470-75 41 25

Getnö
www.getnogard.se
Tel. 0477-240 11 eller 0477-240 21

Urshults Camping
www.urshult-camping.dk; Tel. 0477-202 43

Blidingsholms gård
www.blidingsholm.com; Tel. 0477-250 04

Ryd
Norraryds camping
Tel. 0459-801 05 och 070-653 66 59

SOS Alarm Vid nödsituation (ambulans/brandkår/polis), ring 112.

Teckenförklaring

- ★ Etappens början/slut
 - ▲ Campingplats
 - ▢ Lägerplats *1
 - ▲ Rastplats *2
 - ▢ Kanotuthyrning
 - ▢ Vandrarm
 - ▢ Bed & Breakfast
 - ▢ Dricksvatten
 - ▲ Varning: Svår passage, strömt vatten
 - ▢ Kanottransport
 - ▢ Livsmedel
 - ▢ Servering
 - ★ Naturreservat
 - ▢ Sevärdhet
 - ▲ Fågeltorn
 - § Fågelskyddsområde
- *1 Vid lägerplats finns tältplats, torrass, sopkärl, eldplats, ved och såg.
*2 Vid rastplatserna finns varierande utrustning men alltid sopkärl.

Tips Etapp 7 a & b

Getnö har varit bebott sedan stenåldern men brukats och formats av våra förfäder i tusentals år. Och de har lämnat sina spår. Välkommen på upptäcktsfärd!

Det anrika Kurrebo är väl värt en avstickare. Här kan du lyxa till det med hembakat fikabröd och mjuka sängar. Här kan du njuta av den vackra visningsträdgården, njut av dotternas och utsikten.

När du passerar Bosgård och Bosholme med den medeltida borggruinen flyttas du lätt tillbaka till tiden med ädla riddare och vapnare. Borgen byggdes på 1200-talet av biskop Bo i Växjö för att kontrollera vattenvägarna från havet i söder till biskoparnas kyrka i Växjö.

Den pampiga stenvälsbron vid Blidingsholm är definitivt värd en paus i paddlingen. Brons träkonstruktioner är fasta fångstanläggningar för ål, sk värmane. Gustav Vasa var storkonsumant av ål härifrån.

Etapp 6

Torne - Getnö 18 km, Lätt till medelsvår

Från Torne fortsätter du söderut längs den västra sidan av sjön. Mellan Ulvåsen och Toftåsmyr vänder leden norrut och passagen under en liten bro, där järnvägen tidigare gick, kan vara svår att se på håll.

Du kommer nu in i skärgårdsliknande miljö där det gäller att följa kartan för att hitta rätt mellan öarna. Flera av öarna är fågelsskyddsområden, var vänlig att respektera dessa gränser. Det är bitvis grunt och risken för att paddla in i en sten är överhängande, så ta det lugnt.

Tips Etapp 6

Vid lägerplatsen söder om Hulevik finns en vacker blandadellövskog och det mytomspunna Trollberget. Bakom en järndörr i berget finns en stor sal med trollens skatter av guld och silver. Ännu har ingen hittat dörren...

När du rundar nedre Ulvåsen stöter du återigen på den nedlagda järnvägen. Du paddlar under svängerna som öppnades för att släppa genom gångbåtarna som gick i tät trafik på Åsnen. Stenfundamenten står kvar i vattnet.

Gör en liten avstickare till rastplatsen vid Toftåsa myr. Slå dig ner under de gamla tallarna och njut av vyn över Åsnen.

Etapp 7a & 7b

Getnö - Ålshult 11 km, Lätt till medelsvår

Öster om Igelön, där leden delar sig, finns en flytboj med information som ger dig bra information om paddlingen i Åsnen.

Du kan välja västra farleden genom vackra och örrika Näckhalls- och Rönnebäcksfjorden. Här finns två fina övernattningsplatser med utsikt över Åsnen i solnedgången. Du passerar naturreservatet Långö som är fågelsskyddsområde. Stränderna kantas av gamla grova tallar. Var uppmärksam så du inte stör fiskgjusen som trivs här. Ålshult är etappmål och slutstation eftersom fortsatt paddling söderut inte är tillåten.

Urshult

Getnö - Granö 24 km, Lätt till medelsvår

Den östra farleden bjuder på omväxlande paddling genom småfjordar och Mörrumsån.

För dig som tröttnat på vindskydd finns det gott om övernattningsalternativ på denna sträckan. I Ryd kan du passa på att upptäcka naturreservatet Långö som är fågelsskyddsområde. Stränderna kantas av gamla grova tallar. Var uppmärksam så du inte stör fiskgjusen som trivs här. Ålshult är etappmål och slutstation eftersom fortsatt paddling söderut inte är tillåten.

Endast tre kortare kanottransporter finns på sträckan. Den första vid Hackekvarn (följ skyltningen noga så du undviker dammluckorna!) och den andra vid Havbälten. Söder om Blidingsholm finns en svår passage med försande vatten under den gamla stenvälsbron. Här är det tredje lyftet. När du når Granö har du nått Värendsledens sydligaste etappmål. Välkommen i land!

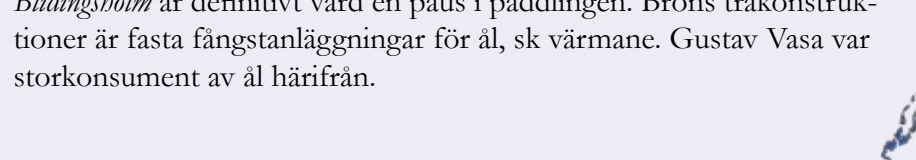


Ängsfruktodling
Foto: Magdalena Andersson

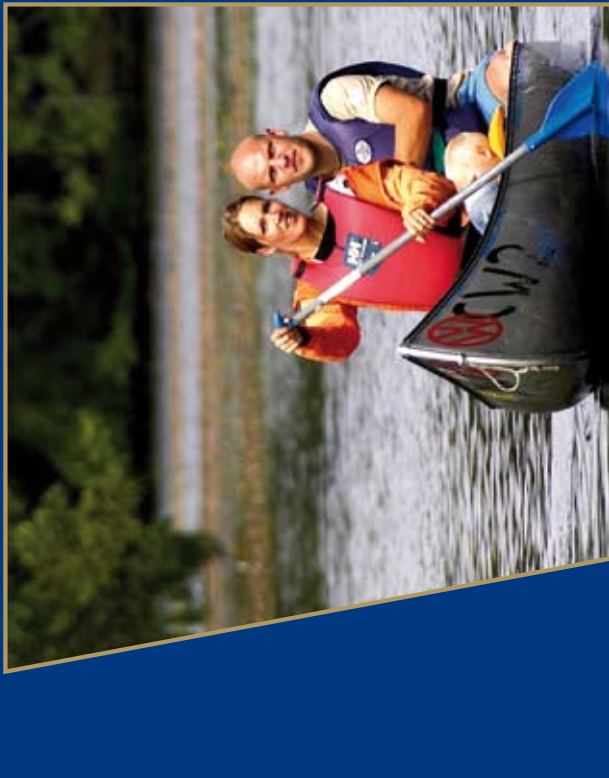
Ängsfruktodlingarnas rike

I trakten runt om Urshult finns ålderdomliga ängsfruktodlingar, med anor från 1600-talet. Det sägs att hemvärdande soldater från tretioåriga kriget hade med sig äppelkärnor från kontinenten, och att det var så det hela började.

Vildaplarna som stod på ången ympades med olika fruktsorter, ången slogs med tie och gav hört åt djuren. Läs mer på www.kurrebo.se



VÄRENDSDEN



120 km kanotled i södra Småland

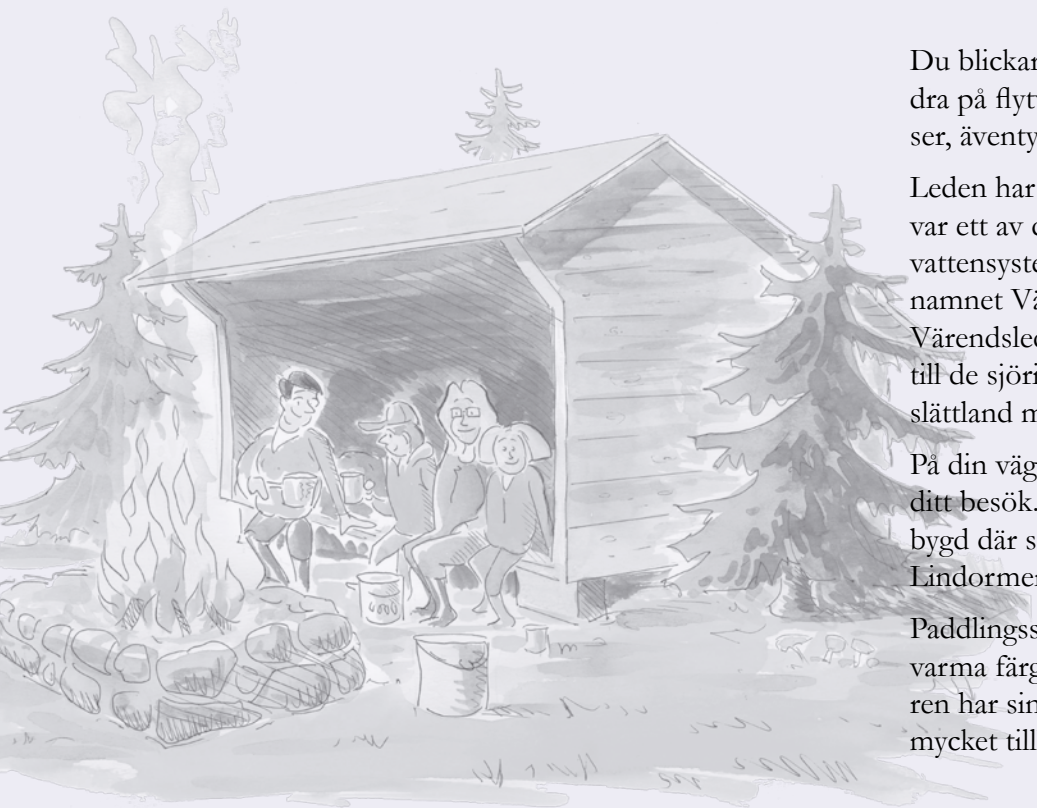


Illustration: Peter Eijman

Du blickar ut över Asasjöns spegelblanka vattenyta. Kanoten är packad och klar, det är bara att dra på flytvästen och ge sig iväg. 120 km paddling ligger framför dig – fyllda med naturupplevelser, äventyr och sköna stunder vid lägerelden.

Leden har fått sitt namn av folklandet Varend. Det växte fram för omkring 1000 år sedan och var ett av de 13 ”små länder”, med varsin ”kung”, som idag är förenade i Småland. Mörrumsåns vattensystem, där leden går, låg mitt i Varend och var en viktig farled till havet i söder. Man tror namnet Varend betyder ”rik region”. Och det är det verkliga. Och det är det verkliga perspektivet. Värendsleden börjar i norr vid Asasjön på Sydsvenska höglandet och sträcker sig sedan söderut till de sjönka slättområdena. Övergången från kuperat högländ med tät barrskog till bördigt slättland med lövskogar och småbrutet jordbrukslandskap bjuder på stor variation.

På din väg genom Varend kan du se spår av stenåldersmänniskornas liv vid vattnet, 7000 år före ditt besök. Du får se borgruiner där riddare låg i strid med ärkefienden Danmark och en sagobygd där skog och sjö är fulla med vättar, sjöran och annat oknytt. Se särskilt upp för den stora Lindormen!

Paddlingssäsongen är lång. Njut av vårens skirhet, sommarens frodiga grönska eller höstens varma färger. Var extra uppmärksam att inte störa under vår- och sommarmånaderna när djuren har sina ungar. Alltså – skärpta sinnen, lär dig tolka naturens signaler och du kommer att få mycket tillbaka. Välkommen till Värendsleden!

I stenåldersmänniskans kölvatten

De första människorna kom till Varend utmed vattenvägarna kort efter att istidens mäktiga isar smält bort. Överallt längs leden kan du se spår efter våra förfäder. Längs krönet på åsen vid Åsnens nordvästra strand, ligger 170 gravar från järnåldern. Resta stenar står som i givakt för alla passerande sjöfarare. Kanske har en och annan viking lagts till sin sista vila här, som Romar som till sitt minne fick en runsten av Gerid och Tunna-Ake.

Känn en ilande vindpust från den spännande medeltiden när du passerar någon av de många borgruinerna vid Värends vatten. Här i gränslandet mellan det svenska Varend och de danska landskapen Skåne och Blekinge var försvar viktigt. Den mäktige riddaren Jon Hjärne hade flera gods här under 1300-talet. Var det kanske han som lät bygga försvarsborgen Hönshylte skans vid södra Åsnen? Fortsätter man denna viktiga farled norrut ligger flera försvarsanläggningar strategiskt placerade på holmar och uddar. Kungsholme vid Hackekvarn och Bos Holme, en bit norr om, ägdes av andra stora män i medeltidens Varend – biskoparna i Växjö. De hade sin huvudborg, Kronobergs slott, i Helgasjön.

Läs mer om forn- och kulturlämningar på skogsstyrelsens hemsida: www.skogsstyrelsen.se/skogensparlor

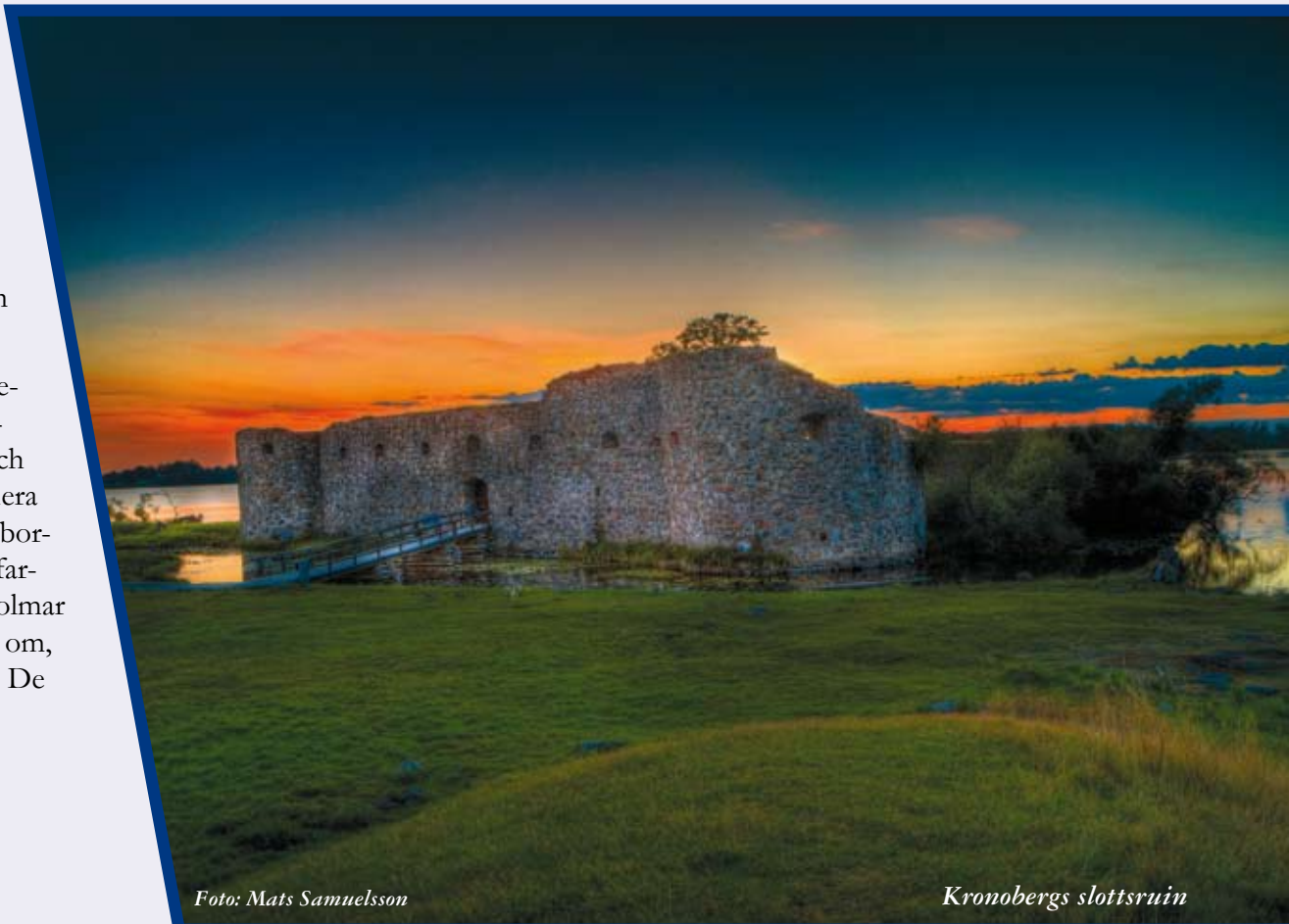


Foto: Mats Samuelsson

Kronobergs slottsruin

Den varnande fiskgjusen och den skådespelande lommen

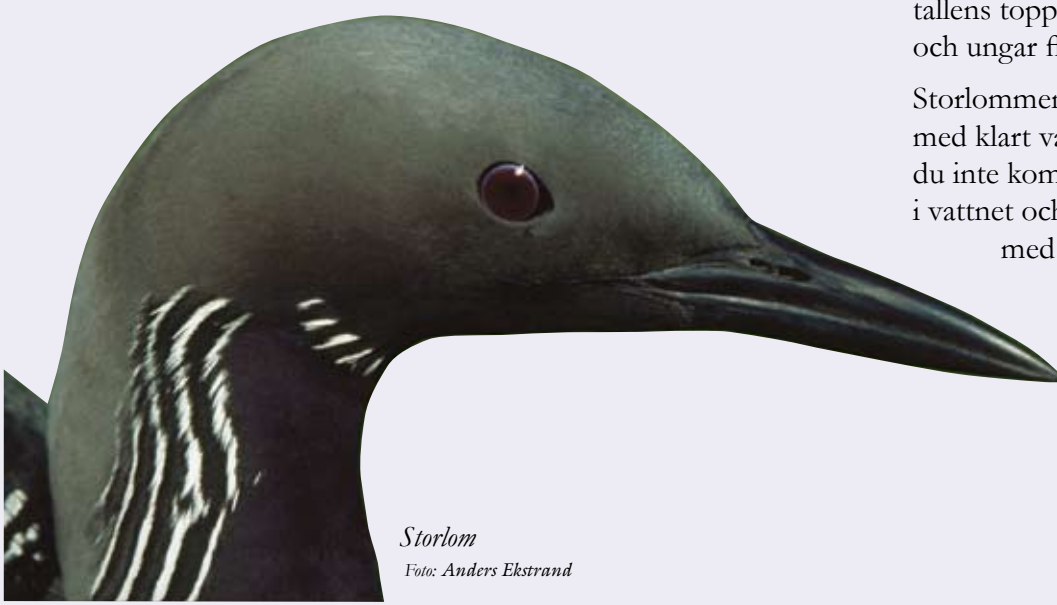
Värendsleden är en skatt för alla fågelälskare! Du kan få se fiskgjuse, som med ett rejält plask slår i vattenytan för att sekunden efter komma upp med en stor fisk sprattlande i klorna. Eller en lärkfalk som skickligt jagar trollsländor i skymningen. Har du tur kan du få se den mäktiga havsröten glidflyga högt över Åsnens vatten.

Fiskgjusen och lärkfalken trivs bland högväxta tallar, nära vatten. Fiskgjusen har sitt stora risbo i tallens topp medan lärkfalken gärna återanvänder gamla kråkbö. Kommer du för nära deras ägg och ungar flyger de runt boet och väsnas högljutt.

Storlommens rop ekar över sjön i natten och ger en känsla av sann vildmark. Den trivs i sjöar med klart vatten och många öar där den kan bygga sitt bo nära strandkanten. Var uppmärksam så du inte kommer för nära boplatsen. Istället för att väsnas och flyga runt så hukar storlommen tyst i vattnet och simmar en bit bort. Den kan till och med använda sin skådespelartalang, att hänga med vingarna för att se ynkelig och skadad ut, allt för att leda uppmärksamheten från boet.

Oavsett om fåglarna väljer att varna eller tyst dra sig undan – paddla iväg och låt dem komma till ro. Observera att det är förbjudet att gå i land på vissa öar under särskilda tider under våren och sommaren.

Vill du veta mer om fågellivet längs Värendsleden kan du gå in på Kronobergs Ornitologiska Förenings hemsida: www.kofnet.org/



Storlorm
Foto: Anders Ekstrand

Under ytan...

...öppnar sig en ny spännande värld. I strömmande vatten kan du hitta nattsländelarver som bygger rörformade hus av grus eller som spinner fångsnät som fångar upp mat. Det lever helt andra små djur i strandkanten på en sjö där vattnet är stilla och det finns mycket växter. Du kan få se gulbrämad dykare – en över 3 cm stor skalbagge som är vanlig i våra vatten. Den samlar luft vid ytan och lagrar luften under vingarna när den dyker.

Fullvuxna trollsländor är vackra i sina skimrande färger när de flyger hit och dit över vattenytan. Deras larver däremot ser ut som små rymdmonster och lever under vatten. De är rovdjur och har en sk fångstmask i underläppen. Den skjuter blixtnabbt ut och fångar byten som råkar komma för nära.

Fiskar finns det också gott om, särskilt i Åsnen som har upp emot 20 olika fiskarter. Här finns allt från gös, gädda och abborre till den ovanliga sandkryparen och i Mörrumsån leker öring. Vill du prova fiskelyckan måste du köpa fiskekort. För mer information om fiskekort kontakta turistbyråerna i Växjö, Alvesta och Tingsryd (kontaktuppgifter nästa sida).



Flickslända

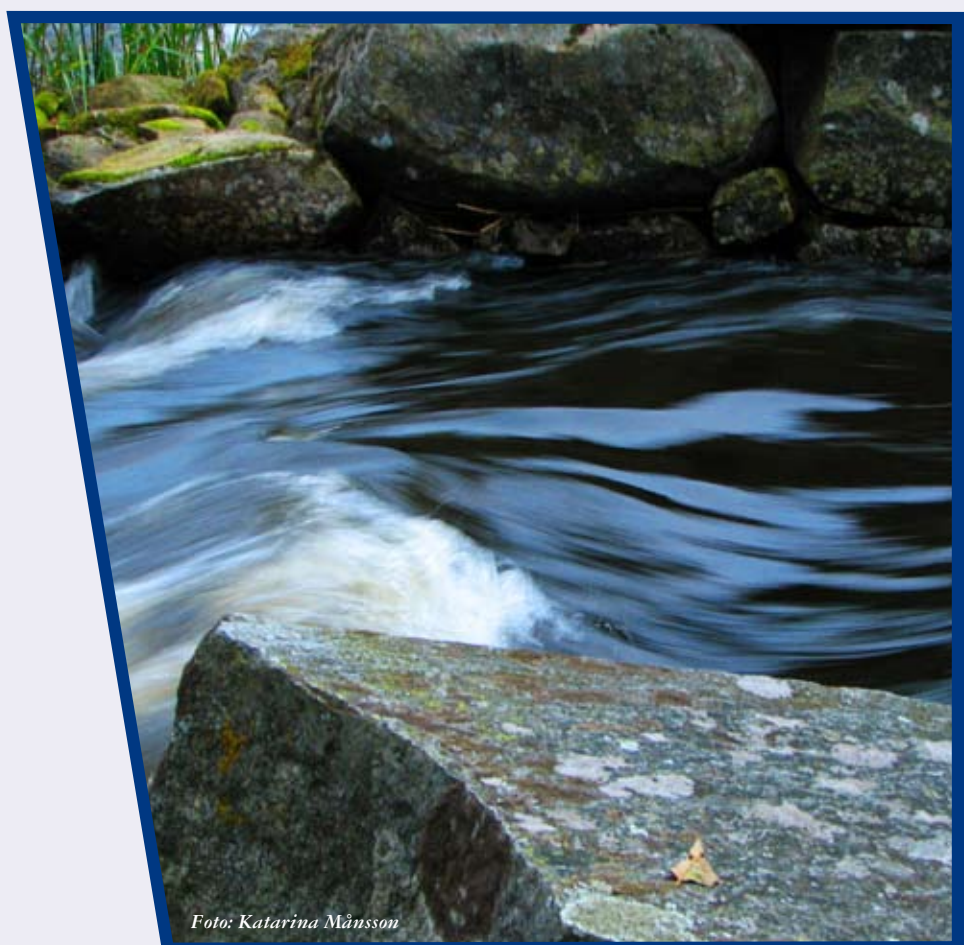


Foto: Katarina Månsson

Vackra skogar med gamla träd – fulla av liv

Det är mest skog längs med vattnet där du paddlar. I norr är det mörk granskog med björk och al närmast stranden. I höjd med Helgasjön händer det något – boken blir allt vanligare – och vid Åsnen finns det ganska gott om vacker ädellövskog med bok, ek och lind. Grova, knotiga gamla tallar är också typiska vid Helgasjön och Åsnen.

Längs vissa delar av Värendsleden, t ex vid Helige å och Hackekvarn, finns frodig strandlövskog med klippal, ask och björk. Där sjuder det av liv, fukten lockar insekter och insekterna lockar småfåglar.

Karolinereckarna i naturreservatet Bjurkärr är enligt sägnen sprungna ur polska ekollon sådda av hemvändande karoliner på 1700-talet. Tänk vad dessa gamla jättar har fått uppleva. En 400 år gammal ek, som träden i Osby offerlund, har sett sexton svenska kungar och två drottningar komma och gå och de har genomlevt ett antal krig – inte minst under stormaktstiden.

Genom seklerna har träden blivit allt knotigare, skrovligare och hälligare, och många av skogens varelser finner här en fristad. Ett gammalt döende träd kan vara värd för en mängd små men mycket viktiga liv, av insekter, färgglada lavar, svampar och mossor. Det kan tyckas motsägelsefullt men faktum är att död ved förmligen myllrar av liv! Idag är dessa träd en hotad minoritet och med dem alla dess invånare. Var därför rädd om döda grenar, stockar och stubbar i skogen, de är en källa till nytt liv. Elda bara med ved som är utlagd vid lägerplatserna.

Läs mer om skogens pärlor på skogsstyrelsens hemsida: www.skogsstyrelsen.se/skogensparlor



På upptäcktsfärd med barnen

Grädda glödhoppor vid lägerelden, prova naturens skafferi med sylrig harsyra eller koka te på vattenmynta. Undersök livet i vattnet - ta med häv, burkar och förstöringsglas och tillverka din egen vattenkikare. Studera nattens fårlar – det enda du behöver är vitt tyg och en stark ficklampa. Kanske lockas den vackra lindsvärmaren dit av ljuset.

Du befinner dig i en spännande sagobygd. Underliga varelser hukar i vattenbryn och skogskant. Leta efter trollens skatt i Trollberget. Har den fåfänga tomten i Huseby kvarn kommit tillbaka? Håll utkik efter den sex meter långa lindormen med kluven tunga och en härman på nacken. Läs mer om traktens sagor och sägner på www.sagobygden.se

Glödhoppor 6 st

- 3 dl vetemjöl
 - 1 dl rågmjöl
 - 1 tsk bakpulver
 - 0,5 tsk salt
 - 2,5 dl filmjöl/yoghurt
 - 1 msk honung (kan uteläutas)
- till tunnare ingredienserna, placera i stekpanna eller över öppen eld.

Vattenkikare

Skär bort botten och halsen på en 0,5 liters PET-flaska. Ta bort vassa kanter.

Trä över en plastpåse på ena änden och fäst den med ett kraftigt gummiband.

Stoppa ner änden med plastpåsen i vattnet och kika ned genom öppningen ovanför vattenytan.

Vad ser du? Finns det liv i vattnet?



Klodyvel



Foto: Mats Samuelsson

Allemansrätten – en möjlighet att möta naturen

Allemansrätten ger oss unika möjligheter att vistas i naturen. Med den rätten följer ett ansvar. **Inte störä - inte förstöra**, det är huvudregeln i Allemansrätten.

Tänk på som paddlare:

- Elda endast i fasta eldstäder och släck elden ordentligt
 - Kontrollera om eldningsförbud föreligger. Tel: 0470-186 80
 - Bryt inte grenar från levande träd och buskar
 - Slå inte läger eller rasta i närheten (>100 m) från fåglarnas boplatser
 - Övernatta på de iordningställda lägerplatserna (se karta)
 - Fiske kräver fiskekort
 - Ta med soporna om soptunnan är full. Kvarlämnat skräp kan skada/döda djur.
 - Var varsam också på land. Passera inte över tomt eller åkrar om du måste bära eller dra kanoten mellan vattendrag. Stäng grindar efter dig.
 - Använd i första hand de torrdass som finns utmed leden. Gräv annars ned och täck över. Ha en liten spade med i kanoten.
- God tur! Och du, låt din kanotfärd gå spårlöst förbi!

Naturreservat

Naturreservat har särskilda föreskrifter Läs vad som gäller på skyltarna vid respektive naturreservat.

Eldningsförbud runt Åsnen 1/4 – 30/9

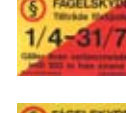
Gäller 100 m från Åsnens strandlinje. Du får använda storkök och campinggrill samt elda på eldplatser och är markerade ”godkänd eldplats”.

Fågelskyddsområde med tillträdesförbud 1/4 – 31/7 eller 1/2 – 15/8 i Åsnen

Var uppmärksam på de skyltar som finns på land och i vatten - gula betyder tillträdesförbud på land och gul/röda betyder tillträdesförbud både på land och i vatten. ”Karta över Åsnen”(utgiven av Länsstyrelsen och Skogsstyrelsen) visar gränser för fågelskyddsområden.

Tillsynsmän i Åsnensområdet

För att hjälpa besökare till rätta och tillse att föreskrifter följs finns två tillsynsmän inom området. Tel: 070-202 22 51 eller 070-679 48 55.



Denna folder har tagits fram av och finansierats av Växjö, Alvesta och Tingsryd kommuner. Medfinansiering har skett med statliga bidrag till lokala naturvårdsprojekt (LONA).

Produktion: Skogssällskapet Förvaltning AB. Text: Katarina Månsson. Illustrationer: Katarina Månsson (om annat ej anges). Omslagsbild: Mats Samuelsson. Tryck: miljövänlig, svanemärkt tryckteknik, AM tryck & reklam, Håsteholm, 2011.

